

Göteborgs universitets huvudbyggnad  
100 ÅR 1907–2007

*Etthundra år*



GÖTEBORGS UNIVERSITET

Produktion: Informationsenheten, Göteborgs universitet

Tryck: Geson

Omslag: Anders Eurén

Text: Åke Pettersson

Form: Karoline Axelson

Foto: Göran Olofsson

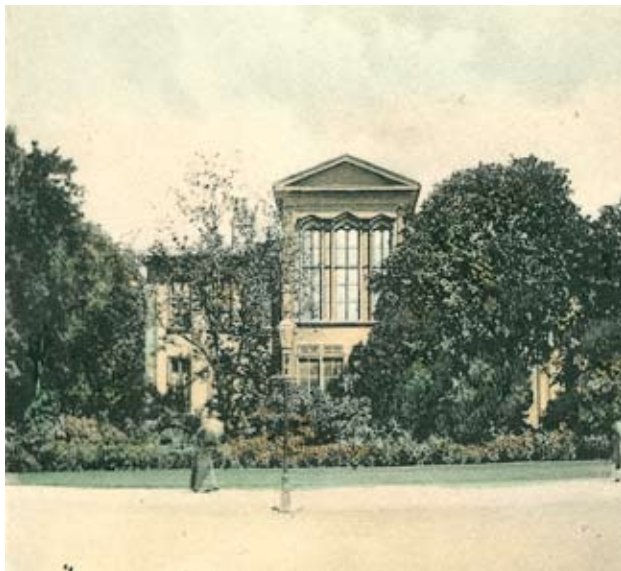
*Göteborgs högskolas huvudbyggnad i Vasaparken omkring 1910.  
Byggnaden uppfördes under åren 1904-1907 enligt ritningar av  
arkitekterna Ernst Torulf och Erik Hahr.*



## Göteborgs högskola

Göteborgs högskola, som blev universitet 1954 genom en sammanslagning med den Medicinska högskolan (1949), kunde starta med hjälp av stora donationer. I Göteborg fanns en omfattande donationsverksamhet, som kulminerade under det sena 1800-talet. Flera av stadens rika män donerade stora summor till högskolans grundande. Kulturpersonligheter i staden ville att högskolan skulle vara en ”fri akademi” efter mönster från danska folkhögskolor. Andra ville ha ett mer traditionellt universitet. När stadsfullmäktige diskuterade saken uppstod ett förslag om en mer praktiskt inriktad handelsutbildning. David Carnegies stora donation avgjorde frågan till det traditionella universitetets förmån,

och en högskola med filosofisk fakultet inrättades 1891. Något av den fria akademi-idén levde dock kvar. Högskolan tillkom i första hand som en ”välgörenhetsinrättning” bekostad av Göteborgs äldre köpmän för att bilda motvikt till tidens ytlighet och materialism. Man ville därmed säkra traditionen samtidigt som man också var öppen mot allmänheten och samhällsnyttan. Följden blev att den nya högskolan fick en omfattande auskultering och i professorernas skyldighet ingick återkommande, offentliga föreläsningsserier.



*Gamla högskolan. Fram till 1907 inhyrdes högskolan i detta hus i korsningen av Södra vägen och Parkgatan. Huset uppfördes 1867 och revs på 1960-talet.*



*Högskolans första uppsättning lärare. Sittande från vänster: Hjalmar Edgren, Ernst Carlsson, Axel Kock och Karl Warburg. Stående från vänster: Johannes Paulson, Rudolf Kjellén, Johans Vising, Vitalis Nordström och Lars Wählin.*

## Ny huvudbyggnad

De hyrda lokalerna där högskolan började sin verksamhet framstod snart som för trånga och allmänt bristfälliga. Högskolans ekonomi var god, och stadens mecenater såg positivt på donationer till denna verksamhet. Den som bekostade byggandet av det nya huset var konsul Oscar Ekman.

Vasaparkens högsta punkt föreslogs som det nya husets plats. Detta förslag väckte debatt, bland annat för att parken hade stor betydelse för de kringboende, som promenadområde och lekplats. Efter många diskussioner bestämdes till slut byggnadens nuvarande placering. Huset stod färdigt i september 1907 och hade då kostat sammanlagt 640 080 kronor och 39 öre.



*Huvudbyggnadens donator konsul Oscar Ekman.*



*Vasaparken i Göteborg var ett populärt rekreationsområde för kringboende.*



*Byggnadsarbetare lägger grunderna till den nya högskolan.*

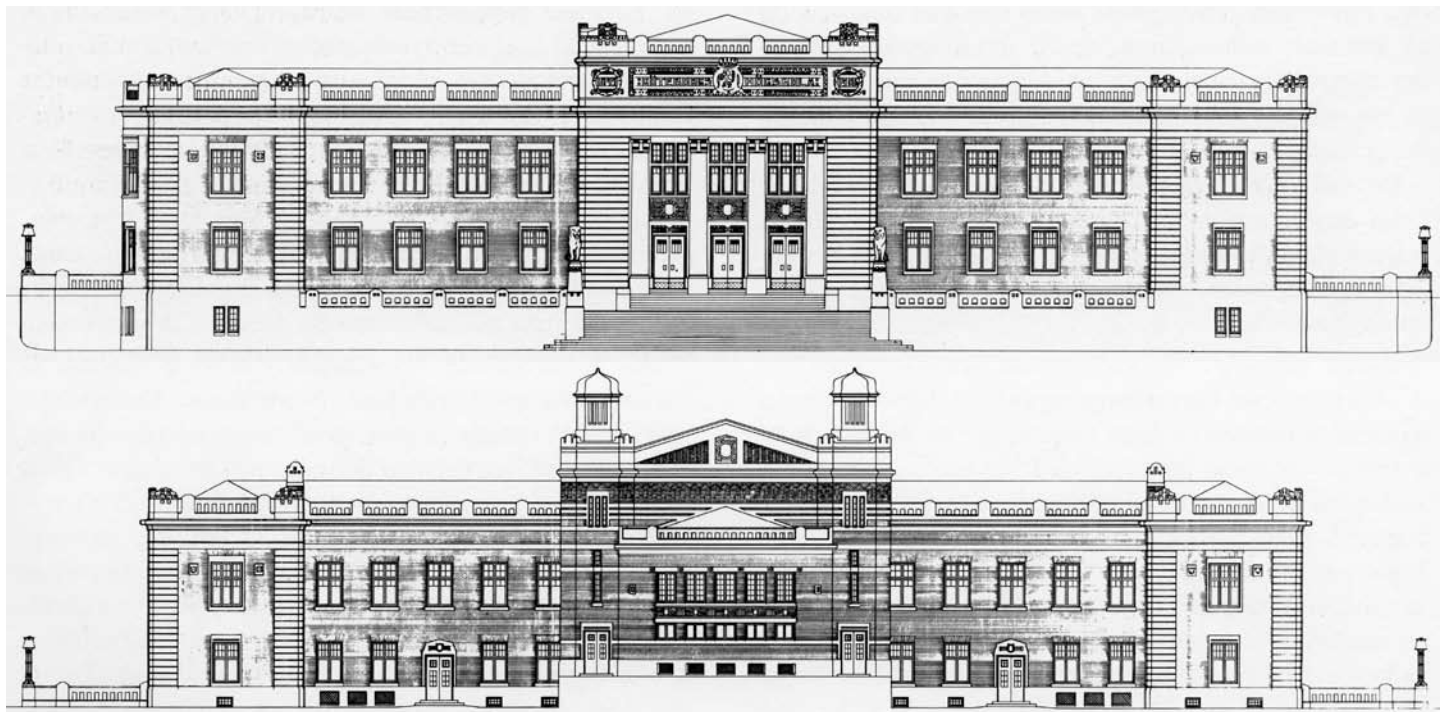
## Arkitektur

Byggnaden är ritad av Erik Hahr och Ernst Torulf, vilka fick uppdraget efter en arkitekttävling, utlyst 1902. Deras förslag påminner om Uppsalas och Lunds universitetsbyggnader från 1870-talet. Byggnaden är i två våningar av rött handslaget tegel och rusticering av bohusgranit. Fasaden mot Vasagatan är klassicistiskt symmetrisk, entrépartiet är accentuerat med kraftiga, kvadratiske granitpelare och en monumental trappa flankerad av två bronslejon.

Huvudfasaden kännetecknas av sina stränga proportionsförhållanden och en rätvinklighet som förstärks genom kontrasten mellan fasadens röda tegel och den grå omramande graniten.

Att den klassiska stilen börjar närma sig jugend syns bland annat på de naturinspirerade geometriska dekorationerna. Nationalromantikens anda visar sig i valet av material – bohusgranit från Hamburgsund, Höganästegel och Kolmårdsmarmor.

Sidofasaderna har däremot ett lättare uttryck. De avrundade hörnen på främre fasaden bildar en mjuk övergång till sidofasaderna och avslutas med aulans absidutbyggnad, en pittoresk del i sig. Denna gradvisa övergång in mot parken ger byggnaden en yttre sammanhållning samtidigt som den anpassas till den omgivande kuperade parkmiljön.



*Ritningar av huvudbyggnadens fasad. Översta ritningen visar fasaden mot Vasaplatsen, den nedersta visar fasaden mot Vasaparken.*

## Interiör

Den ståtliga interiören motsvarar de förväntningar som väcks av byggnadens stränga, massiva yttre.

Den stora fyrkantiga vestibulen höjer sig genom husets två våningar och breder ut sig i sidokorridorer. Fyra kraftiga hörnpelare bär upp den övre våningens kvadratiska omgång med balustradräcken i marmor. Taket är välvt i ett relativt flackt kryssvalv, som påminner om ett klostervalv, med fyra stora nedlöpande bågar. I mitten hänger en stor ljuskrona i koppar.

De på båda sidor utlöpande korridorerna täcks av låga tunnvalv. Stora fönster mot park-sidan ger en god dagsbelysning.

Väggarna i såväl vestibul som i husets korridorer är vitputsade och endast sparsamt försedda med dekor, t.ex. stiliserade blomstermotiv och i taket en diskret linje- och emblemmarkering. Runt väggarna löper en meterhög ekpanel. Ek återkommer i fönsterbågar, dörrar och kapphyllor med mera. Pelarna är nertill dekorerade med smala ränder av grönaktig kolmårds- och vit carraramarmor. Golven i vestibulen och husets korridorer är lagda av olikfärgad marmor i dekorativa mönster.



*Detaljer från byggnadens interiör.*



## Aulan

I fonden av vestibulen finns aulan, praktfullt ornamenterad med väggmålningar i kalkfärg: väggpaneler och absidmålning av Nils Asplund, övrig yttäckande dekoration av Filip Månsson. Den senares stiliserade växt- och djurmönster täcker alla tillgängliga ytor. Aulans långväggar är uppdelade i fem stora bågar som innesluter höga fönsteröppningar ovan en dekorativt löpande ekpanel. Såväl tak som väggar fick en vit bottenton. Träpanelerna och en banddekorerad utsmyckning delar in aulan i olika rätvinkliga fält. Snickerierna är mycket arbetade: paneler, dörrar och barriärer utgör en väsentlig del av det storslagna intryck som aulan ger. I utsmyckningen ingår också de magnifika ljuskronorna.

Ämnet för Asplunds målning är hämtat ur den fornnordiska gudasagan, en allegorisk bild som föreställer eldguden Heimdal som kulturbringare till människorna i Norden. Sittande på en tron skänker han människorna den heliga elden jämte andra gåvor som symboliserar lärdom, konst och kultur, både andlig och fysisk.



*Tvillingarna är ett av tecknen i zodiaken som pryder aulans målning.*

*Ämnet för Nils Asplunds målning i absiden till höger är hämtat ur den fornnordiska gudasagan.*

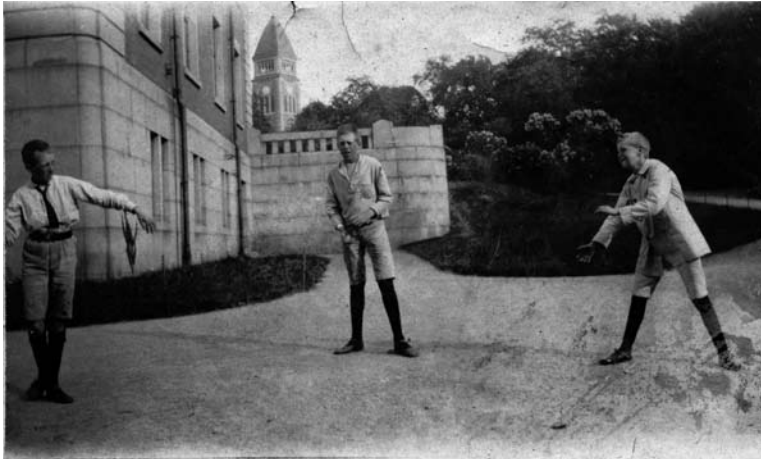


## Byggnaden som bostad

Ända in på 1960-talet innehöll huvudbyggnaden två vaktmästarbostäder i källarplanet, en i vardera flygeln. Dessa två vaktmästare skötte den dagliga tillsynen av byggnaden och hade framför allt till uppgift att på vintern elda med koks för att värma upp huset, som har en så omfattande volym. Familjen Sahlén bodde i den ena av vaktmästarbostäderna i husets högra flygel. I dag rymmer flygeln personalmatsal för husets anställda. Bostäderna försvann någon gång på 60-talet och utrymmena har i dag andra funktioner, bland annat personalmatsal för husets anställda.



Skolgossen Bertil Sahlén kan ståta med en mycket speciell bostadsadress på sitt säsongskort till Jubileumsutställningen i Göteborg 1923: Göteborgs högskola.



*Bertil Sahlén tillsammans med sina kamrater utanför bostaden.*



*Här ses familjen Sahlén ha en fest med sina vänner och bekanta.*

## Renoveringar

Riksantikvarieämbetet förklarade 1993 Göteborgs universitets huvudbyggnad som byggnadsminne med stora kulturhistoriska värden. 1996-97 gjordes en omfattande renovering av aulan. Målet var att återställa dekormåleriet, fondmålningen och snickerierna till så ursprungligt skick som möjligt genom att använda den tidens material och metoder. Andra delar av huset återställdes också, så långt möjligt, till ursprungligt skick. Under 2006-07 har omfattande renoveringar och anpassningar ägt rum. Framför allt har man anpassat lokalerna för funktionshindrade med handikappramper, ny hissanordning, automatiska dörrstängningar med mera. Man har gjort huset tillgängligt för besökare på ett helt nytt sätt genom att öppna en reception i entréhal-

len där telefonväxeln numera utgör både växel och reception. Statens Fastighetsverk och universitetet har gemensamt arbetat för att återställa huset i ett ursprungligt skick utan att göra våld på den vackra byggnaden. När huset nu fyller 100 år är det verkligen som att på nytt få möta byggnaden som den såg ut 1907. I aulan hålls nu som förr, utöver offentliga föreläsningar, många traditionella akademiska högtidligheter, som professorsinstallation, promotioner och examensceremonier. Andra rum i huset, som Viktor Rydbergsrummet och Sal 10, används som mötes-, föreläsnings- och disputationslokaler.



*Husets aula används idag för offentliga föreläsningar och akademiska högtidligheter som examenscermonier och professorsinstallationer.*



*Konsistorierummet på entréplan används dagligen som möteslokal.*

## Framtiden

Statens Fastighetsverk, Riksantikvarieämbetet och Göteborgs universitet har tillsammans tagit fram ett vård- och bevarandeprogram för byggnaden, som möjliggör ett bevarande av denna klenod för all framtid. Universitetets huvudbyggnad tronar stolt utöver Vasagatan, som är något av Göteborgs ”quartiers latins” där gående och cyklande studenter utgör en majoritet tillsammans med alla caféer. Längs Vasagatan finns just många av universitetets lokaler: huvudbyggnaden, Konsthögskolan Valand, Högskolan för design och konsthantverk, Handelshögskolan, Kurs- och tidningsbiblioteket samt Samhällsvetenskapligt centrum.



*Huvudbyggnaden har stor symbolisk betydelse som mötesplats och sinnebild för universitetet.*



Göteborgs universitet  
Vasaparken  
Box 100, 405 30 Göteborg  
Telefon: 031-786 00 00  
Fax: 031-786 10 64  
[www.gu.se](http://www.gu.se)



GÖTEBORGS UNIVERSITET